

УДК 903.2.393

Ю.С. Худяков¹, К.Ш. Табалдиев², А.Ю. Борисенко³, К.Т. Акматов³¹*Институт археологии и этнографии СО РАН
пр. Академика Лаврентьева, 17, Новосибирск, 630090, Россия
E-mail: khudjakov@mail.ru*²*Кыргызско-Турецкий университет «Манас»
пр. Мира, 56, Бишкек, 720044, Кыргызстан
E-mail: tabaldievk@yahoo.com*³*Новосибирский государственный университет
ул. Пирогова, 2, Новосибирск, 630090, Россия
E-mail: aborisenko2@mail.ru; kunbolot@mail.ru*

СЛОЖНОСОСТАВНЫЕ ЛУКИ С ПАМЯТНИКА УЧ-КУРБУ В КЫРГЫЗСТАНЕ*

В статье прослежена история изучения сложносоставных луков с памятников среднеазиатских кочевников Тянь-Шаня и Семиречья. Описаны и проанализированы роговые накладки от таких луков из могильника Уч-Курбу, раскопанного в 2008–2009 гг. в долине р. Тосор в Иссык-Кульской котловине (Республика Кыргызстан). Восстановлена первоначальная конструкция кибитей луков и расположение на них роговых накладок. На основе разработанной ранее методики типологической классификации предметов вооружения определена принадлежность изученных находок к однотипным сложносоставным лукам хунно-сяньбийского времени. По характеру оформления концевых накладок выделены два варианта луков данного типа. Приведена аргументация в пользу большой роли сложносоставных луков в военном искусстве кочевых племен Иссык-Кульской котловины Тянь-Шаня в хунно-сяньбийскую эпоху. Судя по проанализированным материалам из погребений взрослых мужчин на могильнике Уч-Курбу, это население в первой половине I тыс. н.э. освоило наиболее эффективное в данный период военной истории оружие дистанционного боя – сложносоставной лук с концевыми, срединными боковыми и срединной фронтальной накладками.

Ключевые слова: сложносоставные луки, роговые накладки, археологические памятники, культуры кочевников, Иссык-Кульская котловина, Тянь-Шань, Кыргызстан.

Введение

Появление сложносоставных луков стало важнейшей новацией в военном деле в кочевом мире Центрально-Азиатского историко-культурного региона на рубеже хуннской эпохи. Увеличение размаха плеч и размеров кибиты, составленной из несколь-

ких деревянных частей, а также укрепление середины и концов лука роговыми накладками позволили значительно повысить дальность этого оружия в сравнении со сложными луками скифского времени, а также эффективность прицельной стрельбы и дистанционной фазы в рамках тактики конного боя в рассыпном строю. Хуннские сложносоставные луки стали основой для дальнейшего развития оружия дистанционного боя у кочевых народов степного пояса Евразии в последующие исторические периоды [Худяков, 1986, с. 30].

Эффективность таких луков обусловила их широкое распространение в хунно-сяньбийское время на

*Работа выполнена по договору с РЕЛЕРО по проекту «История военного дела народов Южной Сибири и Центральной Азии в средние века» и плану НИР Х.100.2.2. «Саяно-Алтайская горная страна в эпоху палеометалла и средневековье. Блок 2. Гуннская эпоха».

всей территории степей Евразии. Это оружие дистанционного боя стало важным фактором военного преимущества для тех кочевых объединений, которые его освоили. Одним из районов распространения сложносоставных луков хуннского облика в данный период были горы и долины Тянь-Шаня. Изучение этого вида оружия, бытовавшего на южных окраинах степной зоны в хунно-сяньбийскую эпоху, имеет важное значение для понимания закономерностей его развития во всем Центрально-Азиатском историко-культурном регионе.

На территории Тянь-Шаня и Семиречья в погребениях кочевников первой половины I тыс. н.э. неоднократно находили костяные или роговые накладки от сложносоставных луков. Первые раскопки погребальных комплексов, в дальнейшем отнесенных к «гуннскому времени», были проведены в долине р. Талас на рубеже XIX–XX вв. археологом из Финляндии Х.Й. Хейкелем, искавшим памятники, которые можно было бы соотнести с обнаруженными в этой долине руническими надписями. В курганах, раскопанных на могильниках Куйян-Тухай и Чунг-тепе, он нашел черешковые трехлопастные наконечники стрел [Heikel, 1918, s. 13, 21; tabl. VI, 3; IX, 3]. В дальнейшем эти материалы были отнесены к культуре усуней на Тянь-Шане и в Семиречье [Воеводский, Грязнов, 1938, с. 163]. Археологи, исследовавшие погребальные комплексы кочевников на территории Среднеазиатского региона, отнесли также к этой культуре некоторые курганы, раскопанные в 1929 г. на могильнике Каракол, на восточном берегу оз. Иссык-Куль. В составе предметов вооружения из кург. 4 отмечены «костяные пластинки от лука... парные, длиной 16 см, тонкие, со скошенными заостренными концами». Их внутренняя поверхность покрыта «глубокими штрихами для более прочного приклеивания» к деревянной основе кибити [Там же, с. 176, рис. 34]. Таким образом были охарактеризованы срединные боковые накладки от сложносоставного лука. Из приведенного описания не вполне понятно, были ли в составе остатков лука из этого кургана только срединные или и другие накладки.

В последующий период, с конца 1930-х и вплоть до начала 1950-х гг., памятники кочевников первой половины I тыс. н.э. на Тянь-Шане и в Семиречье исследовались А.Н. Бернштамом. Наиболее результативными были раскопки, проведенные им на Кенкольском могильнике. Исследователь определил принадлежность раскопанных курганов среднеазиатским гуннам, которые, по его мнению, переселились с территории Монголии в Среднюю Азию в I в. до н.э. – I в. н.э. [Бернштам, 1940, с. 30–31]. В последующие годы А.Н. Бернштам исследовал курганы «гуннского времени» на памятниках Аламышык в долине р. Нарын, на перевале Кызарт, Кырчин на берегу

оз. Иссык-Куль [1952, с. 60]. Среди обнаруженных им находок были концевые, срединные боковые и фронтальные накладки луков [Там же, рис. 37, 1–7, 10, 15, 17]. С.С. Сорокин, изучив материалы Кенкольского могильника, определил его принадлежность «коренному скотоводческому населению» Средней Азии и датировал II–IV вв. н.э. Он также опирался на анализ предметов вооружения, в т.ч. наконечников стрел [Сорокин, 1956а, с. 10–14]. С.С. Сорокин предложил выделить комплексы кенкольской культуры из всего массива подобно-катакомбных памятников Средней Азии [1956б].

В 1950-х гг. раскопки курганов первой половины I тыс. н.э. на Центральном Тянь-Шане и в Иссык-Кульской котловине проводились сотрудниками Киргизской археолого-этнографической экспедиции АН СССР Л.П. Зяблиным [1958, 1959] и А.К. Кибировым [1959]. В составе сопроводительного инвентаря на памятниках Чонтобо и Калмактюбе были обнаружены костяные накладки луков, в т.ч. концевые боковые, срединные боковые и фронтальные [Там же, рис. 26, 28].

В середине 1950-х и начале 1960-х гг. результативные раскопки курганов с захоронениями по обряду ингумации в подбоях и катакомбах на Кара-Булакском могильнике, расположенном у северного склона Туркестанского хребта в западной части Ошской области Кыргызстана, проводил Ю.Д. Баруздин. Большинство исследованных подобно-катакомбных погребений он отнес к культуре кочевников II–IV вв. н.э. [Баруздин, 1961, с. 43, 65]. В составе сопроводительного инвентаря были обнаружены детали нескольких сложносоставных луков, включая остатки деревянной кибити. Согласно предложенной реконструкции, эти луки имели две пары концевых боковых, пару срединных боковых и одну срединную фронтальную накладку. Концевые накладки были длинные, узкие и слабоизогнутые, срединные боковые – длинные, со скошенными концами, срединная фронтальная – с расширенными концами. По расчетам исследователя, общая длина луков составляла от 1,40 до 1,65 м. Ю.Д. Баруздин отметил, что они аналогичны лукам из Кенкольского могильника, хуннских памятников Забайкалья и сарматских погребений Поволжья [Там же, с. 61–62]. В 1950–1970-х гг. исследования катакомбных погребальных комплексов на Тянь-Шане продолжил И.К. Кожомбердиев [1960, с. 74–75]. В ходе раскопок могильников Кенкол, Акчий-Карасу, Торкен, Джал-Арык и других памятников кенкольской культуры было обнаружено большое количество разнообразных предметов вооружения, в т.ч. костяных накладок сложносоставных луков. Вначале И.К. Кожомбердиев ввел в научный оборот находки из катакомбных погребений в Таласской долине [1963, с. 74]. Результаты этих исследований были использованы при подготовке обобщающих трудов по истории Кыр-

гызстана [Кожомбердиев, 1968, с. 86; Заднепровский, Кожомбердиев, 1984, с. 165, 172]. И.К. Кожомбердиев кратко охарактеризовал различные виды оружия кенкольской культуры, в т.ч. луки с «полными наборами накладок» [1986, с. 15]. Типологический анализ наборов костяных накладок луков с памятников этой культуры Акчий-Карасу, Джал-Арык, Торкен в Кыргызстане и могильника Кзыл-Кайнар-Тобе в Казахстане позволил выделить среди них два типа: 1) с концевыми, срединными боковыми и фронтальной накладками; 2) с концевыми и срединными боковыми накладками [Кожомбердиев, Худяков, 1987, с. 78–80]. Н.Г. Горбунова проследила особенности помещения луков в подбойных и катакомбных захоронениях среднеазиатских кочевников. По ее наблюдениям, на Тянь-Шане их клали слева от тел умерших [Горбунова, 1991, с. 23]. Согласно проведенному анализу, полный набор накладок был в составе четырех луков в погребениях Кара-Булакского могильника, восьми – на Тянь-Шане, двух – в Кетмень-тюбе, одного – в Таласе [Горбунова, 2000, с. 42].

Описание и анализ накладок лука

В ходе раскопок, проводившихся Тосорским археологическим отрядом под руководством К.Ш. Табалдиева в 2008 и 2009 гг. на могильнике Уч-Курбу, в долине р. Тосор в Иссык-Кульской котловине, в составе сопроводительного инвентаря погребений по обряду ингумации под своеобразными курганными насыпями квадратной или прямоугольной формы с вертикально установленными по углам массивными камнями, была обнаружена серия роговых накладок от сложносоставных луков. В 1950-х гг. подобные курганы зафиксировал Л.П. Зяблин в северной части Иссык-Кульской котловины [Зяблин, 1959, с. 140, 145, 152–153]. В результате полевых исследований Тосорского отряда за последние годы они были обнаружены в южной ее части, в местностях Алабаш, Тосор, Дархан. Подобные памятники найдены на северном побережье оз. Иссык-Куль, в окрестностях населенных пунктов Орнок и Чолпон-Ата. Однако наиболее многочисленные и компактно расположенные группы таких курганов выявлены к настоящему времени в долине р. Тосор. Несмотря на то что эти памятники оказались разграбленными еще в древности, в процессе их раскопок в нескольких захоронениях обнаружены полностью или частично сохранившиеся роговые накладки луков.

На могильнике Уч-Курбу первый лук зафиксирован в погр. 6 раскопанного объекта № 1. Само погребение было нарушено грабителями, кости скелета свалены в кучу. Первоначальное расположение сохранил только череп. В неповрежденном состоянии находи-

лись также накладки от лука. Судя по их расположению, лук был положен вдоль стенки могильной ямы со спущенной тетивой. Кибить была укреплена двумя парами концевых боковых накладок, парой срединных боковых и одной фронтальной (рис. 1–3). Общая длина кибити со снятой тетивой составляла 135 см. Накладки, крепившиеся на ее верхний конец, имели длину от 32 до 34 см, ширину 0,6–2,0 и 1,0–1,4 см. Длина накладок на нижний конец кибити составляла 27 см, ширина – 1,0–1,9 см. Срединные боковые накладки имели длину 35 см, ширину до 3,5 см, фронтальная – соответственно 22 и 1,0–1,2 см. Концевые накладки изогнутые, с арочным вырезом для крепления петель тетивы. Их внешняя сторона выпуклая, заполированная, внутренняя имеет косые нарезы для более прочного приклеивания к деревянной основе кибити. Срединные боковые накладки трапециевидной формы, слегка выгнуты. Их внешняя сторона гладкая. По внутренней поверхности и краю, обращенному к спинке, нанесены косые нарезы. Срединная фронтальная накладка без заметного расширения на концах. Ее внешняя сторона выпуклая и гладкая, внутренняя имеет косые нарезы.

Второй лук находился в парном погр. 9 объекта № 1. Судя по расположению накладок, он был по-

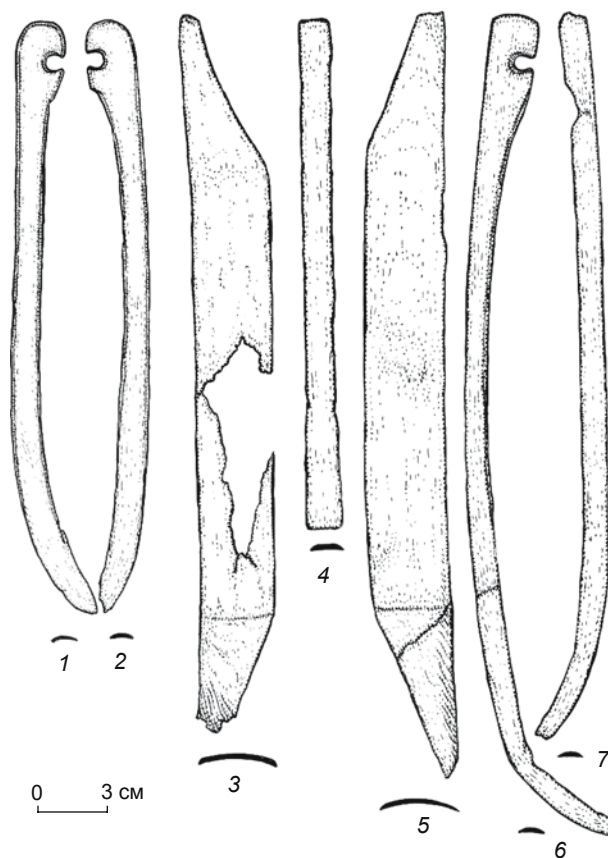


Рис. 1. Костяные накладки лука из погр. 6. Уч-Курбу, объект № 1.



Рис. 2. Концевые накладки на верхний (а) и нижний (б) концы кибити. Уч-Курбу, объект № 1, погр. 6.



Рис. 3. Срединные боковые и фронтальная накладки лука. Уч-Курбу, объект № 1, погр. 6.

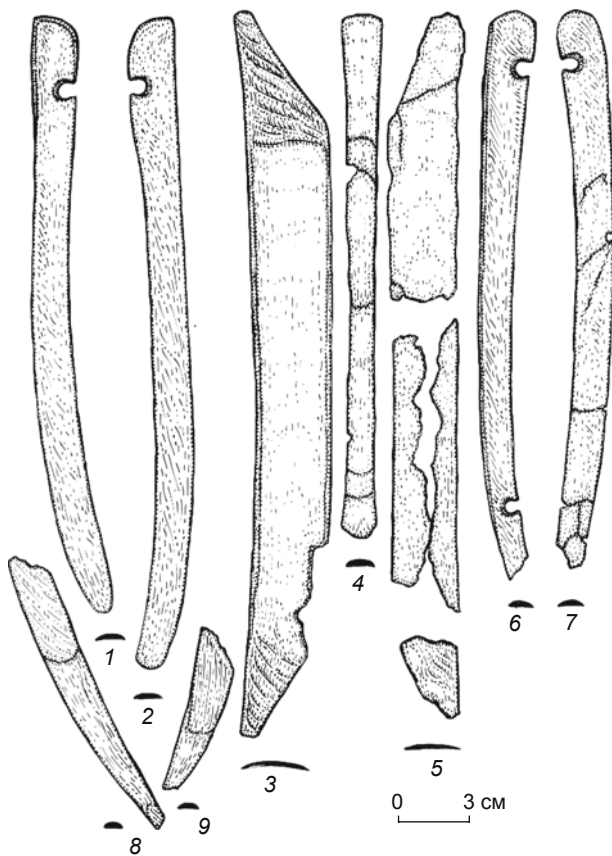


Рис. 4. Костяные накладки лука из погр. 9. Уч-Курбу, объект № 1.

мешен справа от умершего человека, спинкой к нему. Длина лука со снятой тетивой составляла 140 см. Он был снабжен двумя парами концевых накладок, парой срединных боковых и одной фронтальной (рис. 4–7). Накладки на верхний конец кибити состояли из двух склеенных частей. Как правило, накладки делали составными, когда не было костяной или роговой заготовки нужного размера. Длина частей 25,0–28,2 и 7,0–12,5 см, общая – 31,5 см. Ширина основных концевых накладок 1,0–1,9 и 1,5–1,9 см. Длина накладок на нижний конец кибити от 24,0 до 24,8 см, ширина – от 1,5 до 1,8 см. Срединные боковые накладки фрагментированы. Длина сохранившихся частей до 30,5 см, ширина до 3 см. Срединная фронтальная накладка сохранилась в длину на 23 см. Накладки на верхний конец кибити слабоизогнутые, с арочным вырезом для крепления петель тетивы. С внешней стороны они гладкие, только концы, предназначенные для приклеивания составных частей, как и вся внутренняя поверхность, покрыты косыми нарезками. Накладки на нижний конец кибити также слабоизогнутые, с арочными вырезами для крепления петель тетивы. На внутренней стороне обеих имеются косые нарезки для прочного приклеивания к деревянной основе кибити. Одна из них фрагментирована. У другой арочный вырез имеется не только на верхнем, но и на нижнем конце. Вероятно, сначала его сделали с одной стороны, а затем по неясной причине накладку решили переделать и оформили вырез для петли те-

тивы на противоположном конце. Это очень редкий случай в практике изготовления сложносоставных луков. Вероятно, он, так же как и составные накладки, свидетельствует о недостаточной обеспеченности местных кочевников роговыми заготовками нужной длины. Срединные боковые накладки массивные, трапециевидной формы. По внутренней стороне и краю, обращенному к спинке, нанесены косые нарезы. Срединная фронтальная накладка узкая, со слегка расширенными концами. Ее внешняя сторона гладкая, внутренняя с косыми нарезками.

Еще один сложносоставной лук был в погр. 10 объекта № 1. Накладки обнаружены в непо потревоженном состоянии. Судя по их расположению, лук был помещен с правой стороны от погребенного. Длина кибиты со снятой тетивой составляла 140 см. Накладки на ее верхний конец были составными, склеенными из двух деталей. Длина частей 28,5–31,5 и 8,0–9,5 см, общая – 33,5–36,5 см. Ширина основных деталей 1–2 см. Накладки слегка изогнутые. Одна из них имеет полукруглый вырез для крепления петли тетивы, у другой он отсутствует. Накладки на нижний конец кибиты фрагментированные. Длина сохранившейся части 27 см, ширина – 1,0–1,7 см. Обе имеют арочный вырез для крепления петли тетивы. Срединные боковые накладки трапециевидной формы сильно фрагментированы. Фронтальная накладка длинная, узкая, с расширяющимися концами.

Несмотря на то что некоторые накладки в погребениях могильника Уч-Курбу сохранились во фрагментах, они могут быть использованы для типологического анализа по определенным формальным признакам.

Заключение

По форме и расположению накладок все луки с памятника Уч-Курбу можно отнести к одному типу – с концевыми, срединными боковыми и фронтальной накладками (рис. 8). Особенности оформления накладок на верхний конец кибиты из погребений 9 и 10 позволяют выделить вариант этого типа – с составными концевыми накладками. Луки с концевыми, срединными боковыми и фронтальной накладками были широко распространены на всей территории степного пояса Евразии в течение первой половины I тыс. н.э. [Хазанов, 1971, с. 30; Худяков, 1985, с. 46; Худяков, 1986, с. 26–30; Кожомбердиев, Худяков, 1987, с. 78]. Судя по размерам концевых накладок, все тосорские луки асимметричные. У них верхнее плечо кибиты заметно длиннее нижнего. В некоторых случаях изготовители луков не могли подобрать роговую заготовку нужной длины, поэтому делали накладки на более длинный верхний конец составными. Ве-



Рис. 5. Составные концевые накладывы на верхний конец кибиты. Уч-Курбу, объект № 1, погр. 9.

Рис. 6. Срединные боковая (а) и фронтальная (б) накладки лука. Уч-Курбу, объект № 1, погр. 9.



Рис. 7. Концевые накладки на нижний конец кибиты. Уч-Курбу, объект № 1, погр. 9.



Рис. 8. Реконструкция лука.

роятно, ограничение на длину нижнего плеча кибити было обусловлено необходимостью прицельной стрельбы с коня.

Судя по рассмотренным находкам из погребений взрослых мужчин на могильнике Уч-Курбу, кочевое население Иссык-Кульской котловины в первой половине I тыс. н.э. освоило наиболее эффективное в этот период военной истории оружие дистанционного боя – сложносоставной лук с концевыми, срединными боковыми и фронтальной накладками. Такие луки стали неотъемлемой принадлежностью кочевых воинов не только во время боевых действий или охоты, но и после смерти, о чем свидетельствует их присутствие в составе сопроводительного инвентаря в нескольких мужских захоронениях могильника Уч-Курбу.

Список литературы

- Баруздин Ю.Д.** Кара-Булакский могильник // Изв. Акад. наук Киргизской ССР. Сер. обществ. наук. – 1961. – Т. III, вып. 3. – С. 43–81.
- Бернштам А.Н.** Кенкольский могильник. – Л.: Гос. Эрмитаж, 1940. – 33 с. – (Археологические экспедиции Государственного Эрмитажа; вып. II).
- Бернштам А.Н.** Историко-археологические очерки центрального Тянь-Шаня и Памиро-Алая. – М.; Л.: Изд-во АН СССР, 1952. – 346 с. – (МИА; № 26).
- Воеводский М.В., Грязнов М.П.** Усуньские могильники на территории Киргизской ССР // ВДИ. – 1938. – № 3. – С. 162–179.
- Горбунова Н.Г.** О подбойно-катакомбных погребениях ранних кочевников Средней Азии (конец I тысячелетия до н.э. – первая половина I тысячелетия н.э.) // СА. – 1991. – № 3. – С. 20–30.
- Горбунова Н.Г.** О вооружении среднеазиатских скотоводов (II (III ?) в. до н.э. – V в. н.э.) // РА. – 2000. – № 2. – С. 40–51.
- Заднепровский Ю.А., Кожомбердиев И.К.** Кочевники в VI в. до н.э. – середине VI в. н.э. // История Киргизской ССР. – Фрунзе: Кыргызстан, 1984. – Т. I. – С. 144–177.
- Зяблин Л.П.** Археологические работы на Иссык-Куле // КСИИМК. – 1958. – Вып. 69. – С. 94–101.
- Зяблин Л.П.** Средневековые курганы на Иссык-Куле // Тр. Киргиз. археол.-этногр. экспедиции. – М.: Изд-во АН СССР, 1959. – Т. 2. – С. 139–154.
- Кибиров А.К.** Археологические работы на Центральном Тянь-Шане 1953–1955 гг. // Тр. Киргиз. археол.-этногр. экспедиции. – М.: Изд-во АН СССР, 1959. – Т. 2. – С. 63–138.
- Кожомбердиев И.К.** Новые данные о Кенкольском могильнике // КСИИМК. – 1960. – Вып. 80. – С. 70–75.
- Кожомбердиев И.К.** Катакомбные памятники Таласской долины // Археологические памятники Таласской долины. – Фрунзе: Изд-во АН КиргССР, 1963. – С. 33–77.
- Кожомбердиев И.К.** Кочевые племена I–V веков // История Киргизской ССР. – Фрунзе: Кыргызстан, 1968. – Т. I. – С. 79–88.
- Кожомбердиев И.К.** Культура ранних кочевников западного Тянь-Шаня (по материалам курганных могильников VI в. до н.э. – VII в. н.э.): автореф. дис. ... канд. ист. наук в форме науч. докл. – Л., 1986. – 26 с.
- Кожомбердиев И.К., Худяков Ю.С.** Комплекс вооружения кенкольского воина // Военное дело древнего населения Северной Азии. – Новосибирск: Наука, 1987. – С. 75–106.
- Сорокин С.С.** О датировке и толковании Кенкольского могильника // КСИИМК. – 1956а. – Вып. 64. – С. 3–14.
- Сорокин С.С.** Среднеазиатские подбойные и катакомбные захоронения как памятники местной культуры // СА. – 1956б. – № 26. – С. 97–117.
- Хазанов А.М.** Очерки военного дела сарматов. – М.: Наука, 1971. – 169 с.
- Худяков Ю.С.** Сложный лук у народов Южной Сибири в первой половине I тыс. н.э. // Историческая этнография: Проблемы археологии и этнографии. – Л.: Изд-во Ленингр. гос. ун-та, 1985. – Вып. 3. – С. 46–51.
- Худяков Ю.С.** Вооружение средневековых кочевников Южной Сибири и Центральной Азии. – Новосибирск: Наука, 1986. – 268 с.
- Heikel H.J.** Altertumer aus dem Tale des Talas in Turkestan // Kansatieteellisia julkaisuja: Travaux ethnographiques. – Helsinki, 1918. – Bd. VII. – S. 9–37.

*Материал поступил в редколлегию 15.03.13 г.,
в окончательном варианте – 08.04.13 г.*